

Metallukse paigaldusjuhend

Selle uksekomplekti ülesseadmiseks, kasutamiseks ja korrashoiuks tuleb täita rida ettevaatusabinõusid. Ohutuse huvides pange tähele allpool toodud hoiatusi ja juhiseid! Kahtluse puhul võtke ühendust tarnijaga.

- Käesolev juhend on mõeldud kogunud paigaldajatele. See ei sobi amatööridele, samuti mitte õppematerjaliks paigaldajate koolitamisel. Käesolev juhend käsitleb vaid uksekomplekti paigaldamist. Täiendavate elementide paigaldamiseks kehtivad eraldi juhendid.
- Enne töö alustamist lugege seda juhendit hoolega.
- Teatud komplekti osad võivad olla teravate või hambuliste servadega. Soovitame kanda kaitsekindaid.
- Komplekti kuuluvad ukseosadon kaalult rasked.
- Kõik käesoleva ukse paigaldamiseks vajalikud osad on tarnekomplektis, välja arvatud lengi ja seina vahelise pilu täitmiseks mõeldud tihendusmaterjalid ning tugiklotsid. Muude osade lisamine võib mõjutada ukse ohutust, samuti sellele kehtivat garantiid.
- Veenduge, et paigaldamispiirkonnas on piisavalt valgust. Eemaldage üleliigsed esemed ja mustus. Kõrvaliste isikute juuresviibimine on keelatud. Muud isikud (eriti lapsed!) võivad sattuda ohtu.
- Veenduge et sein, kuhu toimub uksepaigaldus, on piisava tugevusega. Kahtluse korralkonsulteerida ehitajaga.
- Antud juhend ei ole mõeldud tuletõkke uste paigaldamiseks. Tuletõkke uste paigaldus peab toimuma vastavalt tuletõkke uste paigaldusjuhendile!

1 TÖÖ-JA KINNITUSVAHENDID

1. Ukslengi kinnitamiseks kasuta kuuskantpea kruvisid $\varnothing 8 \times 100$ mm pea mõõduga 13mm ja plasttüübleid $\varnothing 10$ mm. Lühemaid polte kasuta ainult juhul kui seina konstruktsioon ei võimalda ettenähtud sügavuselepuurida. Kasutada võib ka $\varnothing 10$ mm ja 150 mm pikkusega terasvardaid, mis tuleb fikseerimiseks lengi külge keevitada. Puurimiseks kasuta vastavalt seinatüübile soovitatavalt $\varnothing 10$ kivipuuri.
2. Hülsse omavate lengide kinnitamiseks (joonis 4) kasutada spetsiaalselt ESSVE hülssidele ette nähtud TORX 30 otsikuga kinnitusvahendeid: -Betoonseintesse betoonikruvi ESSVE art.105267(7,5x65), ette puurida $\varnothing 6 \times 100$ ava-Kergbetoonseintesse kergbetoonikruvi ESSVE art.105232 (8,0x120), ei vaja ava ette puurimist-Puitu ESSVE art.105294 (6,0x65), ei vaja ava ette puurimist-Terasprofili ESSVE art.105379 (7,0x45) või ESSVE art.63639(6,3x100), ei vaja ava ette puurimist Hülsside reguleerimiseks kasutada 10mm kuuskantvõtit.
3. Lengi kinnitusavade plastist kattedekorkide läbimõõt on 19mm.
4. Kuuskantpea kruvi kinnitamiseks saab kasutada padrunvõtit, mille suurim välisläbimõõt on 18,5 mm.
5. Lengi kinnitamiseks erinevatesse seinavadesse, nagu Paroc kergpaneelsein, kipssein või teistesse teraskonstruktsioonseintesse, võib kasutada minimaalselt $\varnothing 6$ mm puurotsaga kruvi. Õhukestesse teraslehtmaterjalidesse, < 3 mm, tuleb eelnevalt paigaldada täiendavad kinnitustallad (joonis 2).
6. Kruvid ja tüüblid lengi kinnitamiseks sisalduvad ukse pakendis.
7. Vajalikud ehitusava ja lengitihendusmaterjalid nagu kivivill ehitusvahud ja tugiklotsid ei kuulu ukse pakendisse.

2 METALLUKSE PAIGALDUSTÖÖDE JÄRJEKORD

1. Kasuta ukse toetamisel põrandale või maapinnale värvikihti kaitsvat kumm, papp, puit või plast materjali.
2. Kontrolli olemasoleva ehitusava sobivust. Ehitusava suurimad lubatud mõõtmed on: lengi laius +70mm ja kõrgus +35mm.Hülssi maksimaalne väljaulatuvus lengi tagapinnast on 20 mm.Kuni 35mmsuuruse pilupuhulvõib kasutada distantsklotsi.
3. Kontrolli kinnitusvahendite ja tööriistade olemasolu.
4. Puhastada paigaldusava.
5. Objektil koostatava lengi koostamiseks ühenda lengi detailid omavahel ja kinnita kinnitusvahenditega. (joonis 5).Pakud kinnitatakse lengi külge kas kruvivõli vedrutihvtiga(joonis 5, vaade B), v.a 5mm lattpakk, mis kinnitatakse peitpeapoltidega(joonis 5, vaade C).Vedrutihvti kasutatakse juhul kui paku tapi kõrgus põrandast on väiksem kui 10mm. Ülejäänud juhtudel kasutatakse kruvi.Objektil koostatava lengi puhul silikooni välisustel lävepaku ja posti lõikejoon. Silikoonida tuleb ukse tihendist väliskeskkonna poole jääv lävepaku tapp. Kasutada võib hermeetikuid Soudal Soudaflex 40FC, Soudal Silirub 2/S või Penosil General Silicone.
6. Asetada lengilma ukselehet ehitusava keskele, vastavalt paigalduse tüübile seinapinnaga tasa (katteliistuga leng) või sellest sügavamal(süvistatav leng).
7. Kontrolli uksepaku ja/või lengi ülemise posti horisontaalsust vesiloodiga. Vajadusel toetada tugiklotsidega uksepakku lengi äärmistest punktidest ning keskelt, vältimaks uksepaku läbipaindumist pealeastumisel.

8.

8.1 Hülssideta leng:

Loodi lengi hingedepoolne külg ja puuri läbi lengi ülemise kinnitusava nr.1 (joonis1) 10mm läbimõõduga puuriga sügavusele kuni 120 mm. Kinnita avasse läbi lengiava tüübel fikseerides tüübli enne kruviotsaga. Seejärel kasutades padrunvõtit keera kruvi nii sügavale, et pilu ehitusava ja lengi vahel oleks mõlemalt poolt võrdne, kui pole teisiti reglementeeritud. Seejärel paigalda distantsklotsid (plastmassist, puidust, metallist klotsid) lengi ja seina vahele kinnituskruvi vastu. Seejärel pinguta kruvi. Analoogselt toimi hingedepoolse alumise avaga nr2 ja ülemise vastaspoolse kinnitusavaga nr3.Kontrolli lengi külgpindade vertikaalsust loodiga.Loodida lengi lukupoolne külg ja kinnita kinnituspunkti nr 4.

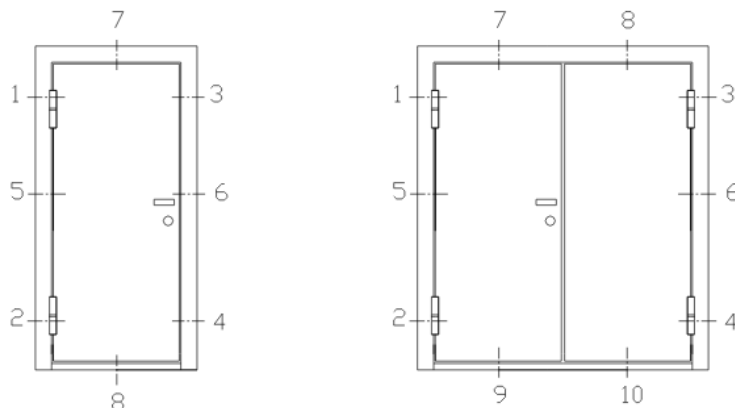
8.2 Hülssidega leng:

Loodi leng ja reguleeri hülssid vastu toetuspinna.Distantsklotsi kasutada vaja ei ole. Hülssi maksimaalne väljaulatuvus lengi tagapinnast on 20mm(joonis 4).Kui hülss ei ulatu seinani, kasuta lisatald. Kasuta ESSVE hülssidele määratud kinnitusvahendeid (alajaotus 1 Töö-ja kinnitusvahendid). Alusta lengi kinnitamist lähtuvalt punktist 8.1.

9. Enne ukselehe hingedele tõstmismääri määrdeainega laager ja hinged. Väldi määrdeaine sattumist hingede välispindadele. Üleliigne määre eemalda.
10. Tõsta ukseleht hingedele, veendu lengi ja ukselehe pilude võrdsuses ja pindade paralleelsuses. Vajadusel reguleeri kruvidest ja korrigeeri tugiklotside paksust.Hülssidega lengidel vajadusel lödvesta kinnituskruvi ja korrigeeri pilud ning pindade paralleelsus kuuskantvõtmega hülsside reguleerides. Pinguta kinnituskruvid.

11. Puuri kõik ülejäänud kinnitusavad ja kinnita kruvid, tüüblid ja tugiklotsid ning pinguta kruvid. Tugiklotsid peavad olema paigaldatud kõikide kinnituskruvide kõrvale(välja arvatud hülssidega lenglidel).
12. Lengi võib kinnitada ka Ø10 terasvarrastega, fikseerides lengi keevisliitega varda külge. Keevitustööd võib teostada selleks eri väljaõppe saanud töömees. Vardaga paigaldamisel on keevitamine kohustuslik s.t. kõikidest kinnituspunktides tuleb keevitada varras lengi külge (distantsklotside paigaldus ei ole vajalik). Võimalusel kaks keskmist kinnitust peavad olema tehtud poltidega.
13. Sulge lengi kinnitusavad plastkorkidega.
14. Tihendada (kivivill või ehitusvaht) ehitusava jalengi vaheline pilu. Mõeldud on lengi külgosi, ülaosa ja uksepaku alla jäävat osa.
15. Vahuga tihendamisel jälgi, et ümber perimeetri kõik kohad oleksid ühtlaselt täidetud k.a. lävepaku alune (kui võimalik). Vahu paigaldamisel jälgi vahu tootja instruksioone. Eelnevalt leng kata maalriteibiga, et vältidavahu sattumist lengi välispinnale.
16. Peale ukse paigaldamist kontrollida lengi ja lehe vahelisi pilusid, mis peavad olema ühtlased. Samuti ukselehe ühtlast kokkupuudet tihenditega, vajadusel reguleeri.
17. Paigaldaukselukud(lukud) ja muud sulused (lukusüdamik, käepide, kateplaadid, sulgur ja muud), vastavalt nende paigaldusjuhisele. Lukukorpuse kinnitamiseks kasutada puurotskruve.
18. Kontrolli ukse tuulekeelet (ja teiste lukkude keelte) sulgumist ja töötamist ukse avamisega ja sulgemisega. Kontrollida, et uks lukustuks korrektselt,oleks võimalik ust avada ja sulgeda/lukustada mõlemalt poolt võtmetega. Kahepoolse ukse puhul kontrolli ka riivi(de) sulgumist.
19. Eelnevalt tihendatud piludviimistle pealt ehitusplaatidega, krohvigavõi kata tõmbeneetidega kinnitatava metall-liistuga.
20. Välisustel hermetiseeri lävepakuja põranda vahelised pilud. Tihendada nii sise-kui ka väliskeskonna poolne serv.Seina katva mantelliistuga lengi korral hermetiseeri sein ja lengi vahelised pilud väliskeskonna poolel.Kasutada võib hermeetikuid Soudal Soudaflex 40FC, Soudal Silirub2/S või Penosil General Silicone.
21. Ehitustegevusega objektidel on kohustuslik katta ukselehed kaitsekilega. Üleliigne kile eemaldada või keerata ukse peale ja kleepida teibiga. Välisustel lõigata kile ukselehe alumise äärega tasas.t. jätta alt lahti, et sadeveed ja niiskus saaksid väljuda.
22. Peale tööde teostamist puhasta toode tolmust, näpujälgedest, üleliigsest määrdest ning pühi töökohalt kokku tekkinud praht.

Joonis 1.
Kinnitusvahendite kinnitamise järjekord

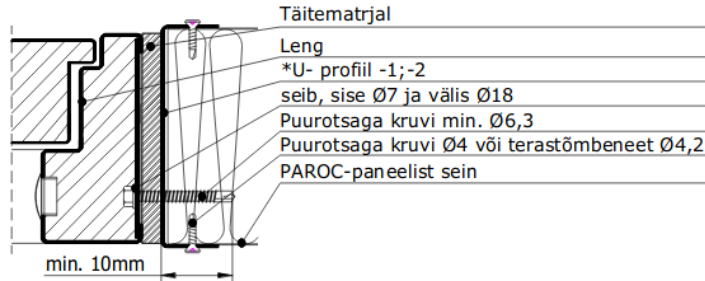


3 PAIGALDAMISE ERIJUHUD

1. PAROC kergsein

Joonis 2.

Lengi kinnitus terasprofiili



*U- profiil -1: ZE terasleht 1,5mm L-300, kasutatakse lengidel kõrgusega <2320
-2: ZE terasleht 3mm L-300, kasutatakse lengidel kõrgusega >2320

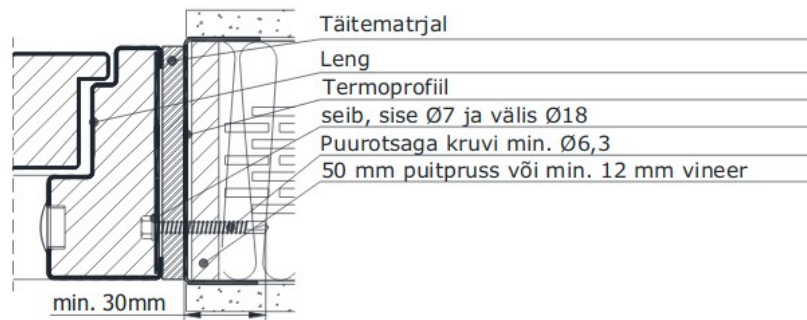
2. Kergplokksein

Uste kinnitusel kergplokki peab jälgima, et toode ei paigaldataks mitte liiga kivi serva. Väga suur on oht, et puurimisel või kinnitusvarda paigaldamisel plokk mõraneb!

3. Termoprofiil

Joonis 3.

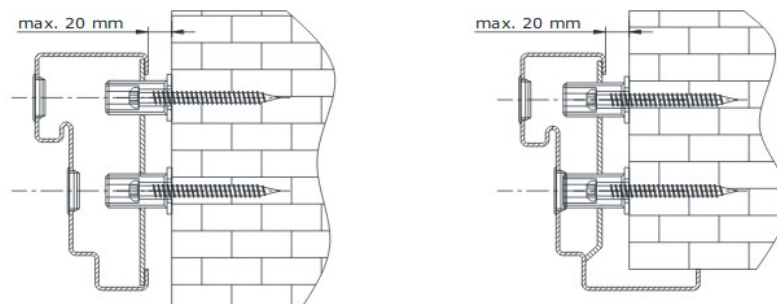
Lengi kinnitus termoprofiili

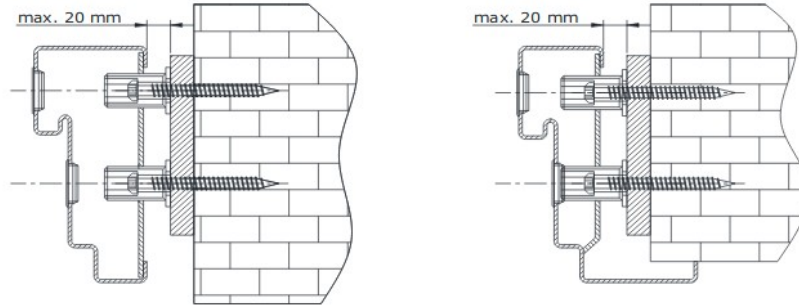


4. Lengi kinnitus hülssidega

Joonis 4.

Lengi kinnitus hülssidega





Joonis 5.
Objektile koostatav leng

